

Ver. | - - -

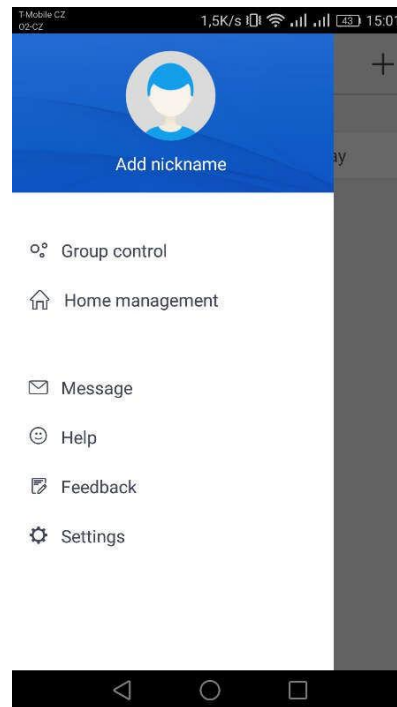
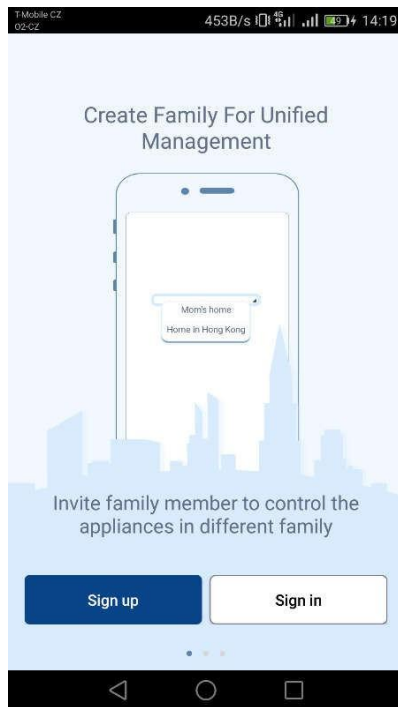


**BELANGRIJKE OPMERKING:**

Lees alvorens u uw nieuwe airconditioning installeert eerst zorgvuldig deze handleiding door. Bewaar de handleiding vervolgens voor verder gebruik.

## Gebruikersaccount

U moet m.b.v. een gebruikersaccount ingelogd bij de applicatie “EWPE Smart”. Als u deze applicatie voor de eerste keer opstart, verzoekt ze u zich te registreren (sign up) of in te loggen (sign in). Om bij de applicatie “EWPE Smart” in te loggen, kunt u ook gebruik maken van uw account bij de oudere applicatie “WIFI Smart”. Als u niet reeds een account hebt, moet u een nieuwe account creëren.

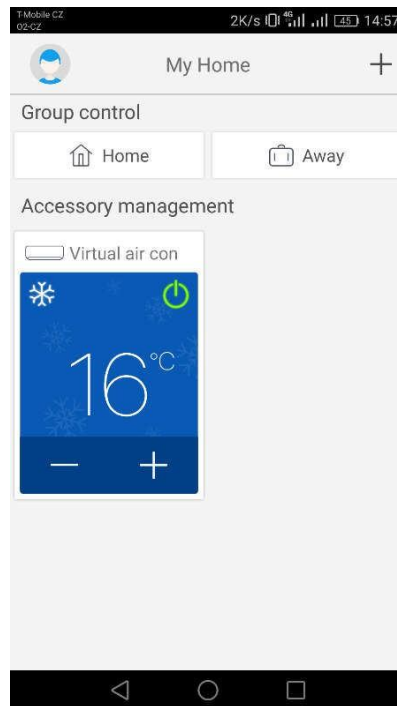


## Toevoegen van units

We adviseren u iedere keer vóórdat u een unit koppelt uw WiFi-module opnieuw op te starten (aanwijzingen voor het opnieuw opstarten van de WiFi-modulen vindt u aan het einde van dit document). We adviseren u ook het koppelproces uit te voeren als uw mobiele telefoon van het WiFi-netwerk is losgekoppeld. Sluit de WiFi alleen aan in gevallen waarin dit noodzakelijk is, d.w.z. voor het invullen van de aanmeldingsgegevens van de afzonderlijke WiFi-netwerken (meld u altijd aan bij het relevante netwerk) of als de applicatie u hierom verzoekt.

In de sectie “Help” van de applicatie treft u een meer gedetailleerde handleiding aan, tijdens het koppelen staat u ook een tutorial ter beschikking. De applicatie is echter uitsluitend beschikbaar in het Engels.

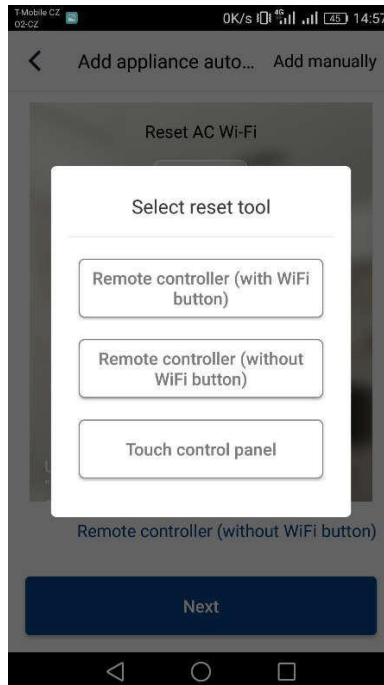
1. Druk op de knop “+” in de rechter bovenhoek.



2. Selecteer de optie “AC” of “ATW HP”.

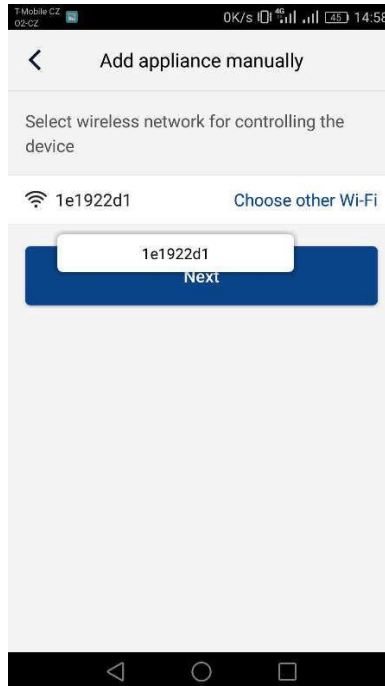


3. Als uw unit over een afstandsbediening met een drukknop “WiFi” beschikt, selecteer dan de eerste optie (“Remote controller with WiFi button”). Als u een afstandsbediening zonder “WiFi”-knop hebt, selecteer dan de tweede optie (“Remote controller without WiFi button”). De laatste optie (“Touch control panel”) is voor wandbedieningselementen.



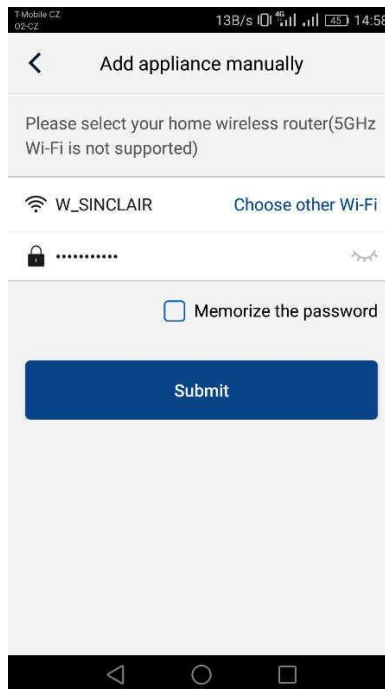
4. Voor OS Android: Selecteer de WiFi-hotspot van de airconditioningsunit. Zijn naam komt overeen met het MAC-adres van de WiFi-module (dat u aantreft op de afscherming van de WiFi-module in de unit, het handelt om een combinatie van letter- en cijfertekens), het wachtwoord is "12345678". Druk zodra alle gegevens ingevuld zijn op "Next".

Voor iOS: Selecteer het WiFi-netwerk, waar u verbinding mee wilt maken. Vul het wachtwoord in en ga verder door op "Submit" te drukken.

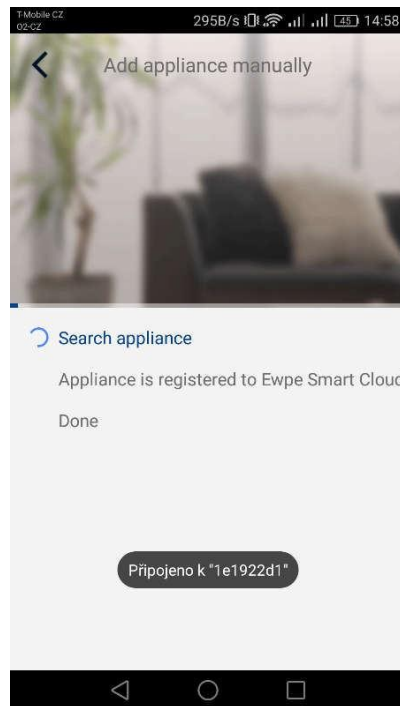


5. Voor OS Android: Voer als volgende stap het WiFi-netwerk in, waar u de unit op wilt aansluiten. Vul het wachtwoord in en ga verder door op drukknop "Submit" te drukken.

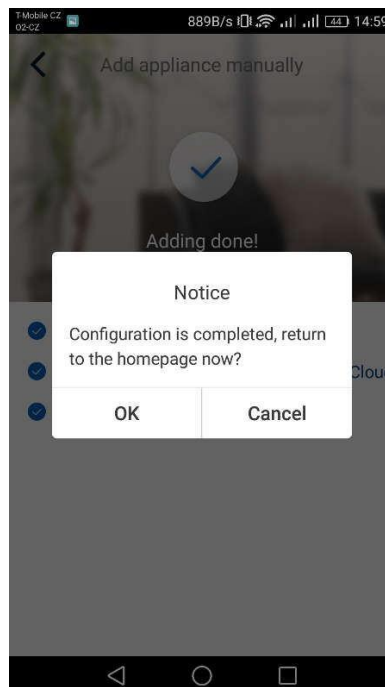
Voor iOS: Selecteer de WiFi-hotspot van de airconditioningsunit. Zijn naam komt overeen met het MAC-adres van de WiFi-module (dat u aantreft op de afscherming van de WiFi-module in de unit, het handelt om een combinatie van letter- en cijfertekens), het wachtwoord is "12345678". Druk zodra alle gegevens ingevuld zijn op "Next".



6. Nu voert het systeem het koppelingsproces uit. Even geduld alstublieft.



Als het koppelen gelukt is, verschijnt onderstaand bericht. Middels een druk op “OK” keert u terug naar de home-pagina, waarna u de unit kunt bedienen. We adviseren de applicatie “EWPE Smart” nog een keer opnieuw op te starten.



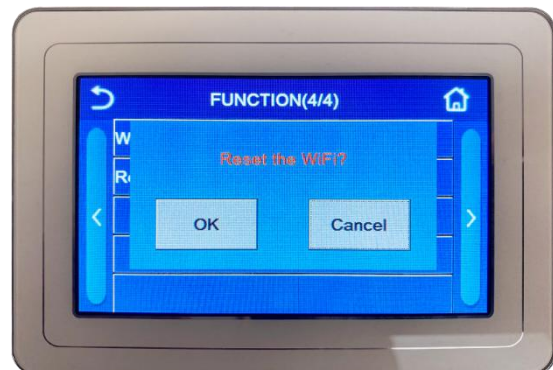
### Bedienen van één airconditioningsunit m.b.v. meerdere telefoons:

Om één airconditioning m.b.v. meerdere telefoons te bedienen, kan gebruik gemaakt worden van de functie "Family control". U moet hiervoor eerst een nieuwe groep aanmaken, om vervolgens m.b.v. hun e-mail of nick leden in deze groep uit te nodigen. Alle informatie hierover treft u aan in de sectie "Group control".

### Opnieuw opstarten van de WiFi-module:

1. Airconditionings met een afstandsbediening met "WiFi"-knop
  - Door 3 seconden lang op de "WiFi"-knop te drukken schakelt u de WiFi-functie voor het op afstand bedienen van de airconditioning, m.b.v. een smartphone of een tablet, in of uit.
  - Het opnieuw opstarten van de WiFi-module kan worden uitgevoerd door, als de unit uitgeschakeld is (in de sluimertoestand staat) gelijktijdig de drukknoppen "WIFI" en "MODE" in te drukken. Deze herstart wist alle instellingen van de WiFi-module en het koppelingsproces met de smartphone moet opnieuw uitgevoerd worden.
2. Airconditionings met een afstandsbediening zonder "WiFi"-knop
  - Door tegelijkertijd op de drukknoppen "TURBO" en "MODE" te drukken schakelt u de WiFi-functie in of uit.
  - Het opnieuw opstarten van de WiFi-module kan uitsluitend in uitgeschakelde toestand uitgevoerd worden (in sluimertoestand), en wel door tegelijkertijd gedurende ten minste 10 seconden op de drukknoppen "TURBO" en "MODE" te drukken, totdat de unit een tweede pieptoon afgeeft (de eerste pieptoon geeft het in-/uitschakelen van de WiFi-module aan). Deze herstart wist alle instellingen van de WiFi-module en het koppelingsproces met de smartphone moet opnieuw uitgevoerd worden.
3. Warmtepomp SMH-xxIRB, GSH-xxIRB

Selecteer op de laatste pagina in de groep "FUNCTION" de functie "Reset WiFi" en bevestig deze keuze.



**Als de bediening op afstand niet functioneert:**

Als de koppeling op de juiste wijze is verlopen en u kunt de airconditioning binnen uw huishoudelijke WiFi-netwerk bedienen, maar het lukt niet verbinding te maken vanuit een ander netwerk (een mobiel data-netwerk of een ander WiFi-netwerk), dan wordt de communicatie met de server waarschijnlijk geblokkeerd door uw WiFi-router. We adviseren u in dergelijke gevallen op uw router alle communicatie-poorten te openen voor IP-adres 138.91.51.153. Hierbij zou de provider van uw internetaansluiting u kunnen helpen

## TERUGNAME VAN ELEKTRONISCH AFVAL



Het op het product of in de begeleidende documentatiematerialen aangebrachte symbool betekent dat afgedankte elektrische of elektronische producten niet tezamen met het normale huishoudelijke afval verwerkt mogen worden. Lever het afgedankte product ten behoeve van de juiste verwerking af bij een hiertoe aangewezen inzamelpunt, waar het zonder betaling in ontvangst genomen zal worden. Door dit product op de juiste wijze te verwerken, helpt u waardevolle natuurlijke grondstoffen te sparen en gezondheidsrisico's voor mensen, die ten gevolge van onjuiste afvalverwerking zouden kunnen ontstaan, te voorkomen. Voor meer gedetailleerde informatie kunt u terecht op het lokale gemeentehuis of bij het dichtstbijzijnde inzamelpunt.

## INFORMATIE OVER HET KOELMEDIUM

Dit apparaat bevat onder het Kyoto-protocol vallende gefluoreerde broeikasgassen. Het onderhoud en de verwerking na afdanking moeten uitgevoerd worden door gekwalificeerd personeel.

Type koelmedium: R32

Hoeveelheid koelmedium: zie het op het apparaat aangebrachte plaatje.

GWP-waarde: 675 (1 kg R32 = 0,675 t CO<sub>2</sub> eq)

GWP = Global Warming Potential (aardopwarmingsvermogen)



Het apparaat beschikt over een vulling van het brandbare koelmedium R32.

Neem in geval van kwaliteits- of andere problemen alstublieft contact op met uw lokale verkoper of met een geautoriseerd service-centrum. **Het telefoonnummer voor noodoproepen is: 112**

## PRODUCENT

SINCLAIR CORPORATION Ltd.  
16 Great Queen Street  
WC2B 5AH London  
United Kingdom  
[www.sinclair-world.com](http://www.sinclair-world.com)

Dit apparaat is geproduceerd in China (Made in China).

## VERTEGENWOORDIGER, KLANTENSERVICE EN -ONDERSTEUNING

Beijer Ref Support BV  
Westfields 1210  
5688 HA Oirschot  
Netherlands  
Tel.: +31 88 122 0700  
[www.beijerref.nl](http://www.beijerref.nl) | [purchasing@beijerref.nl](mailto:purchasing@beijerref.nl)



